



Effetti occupazionali delle principali politiche per il lavoro e la formazione

N. Faraoni, M.L. Maitino, D. Marinari, V. Patacchini, N. Sciclone

ANALISI E VALUTAZIONI DEGLI INTERVENTI FINANZIATI
CON IL FONDO SOCIALE EUROPEO

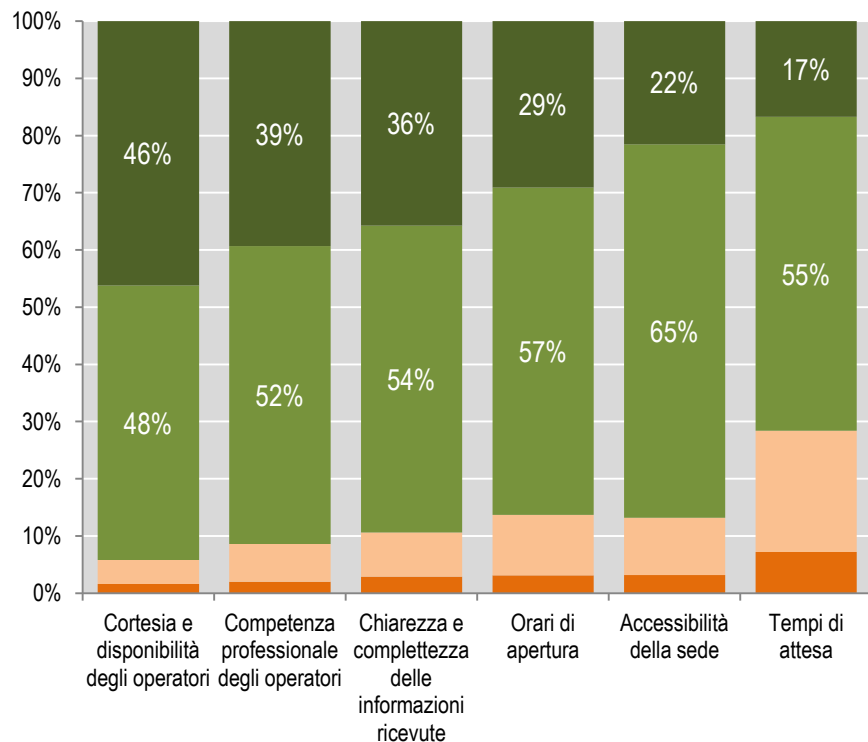
Firenze, 22 novembre 2019

1. Il gradimento dei Centri per l'Impiego (indagine qualitativa)
2. Gli assegni di ricerca (indagine qualitativa)
3. Il Servizio Civile Regionale (indagine qualitativa e valutazione d'impatto)
4. La formazione professionale (valutazione d'impatto)
5. I tirocini (valutazione d'impatto)

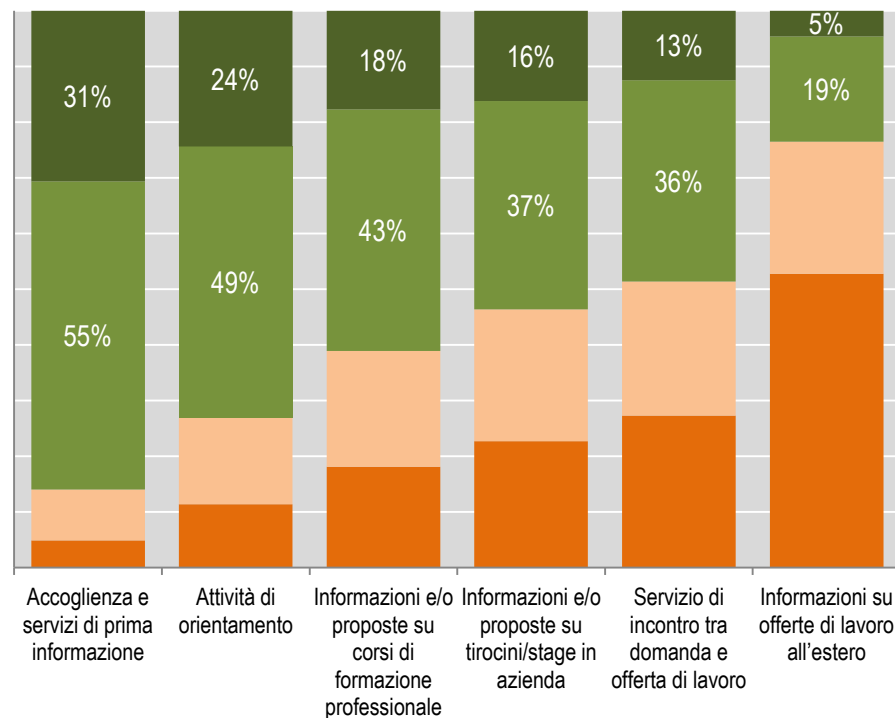
Centri per l'impiego: indagine sulla soddisfazione degli utenti

indagine CATI 2018 su 2.028 utenti dei CPI (destinatari di almeno una azione di politica attiva tra novembre 2016 e ottobre 2017)

Valutazione del personale e degli aspetti organizzativi



Conoscenza e valutazione dei servizi



■ Per niente soddisfatto
 ■ Poco soddisfatto
 ■ Abbastanza soddisfatto
 ■ Molto soddisfatto

Soddisfazione complessiva

Molto soddisfatti	19%	Poco soddisfatti	19%
Abbastanza soddisfatti	54%	Per niente	8%
SODDISFATTI	73%	NON SODDISFATTI	27%
Perché i CPI		Perché i CPI	
Offrono informazioni sul mercato del lavoro che altrimenti non si avrebbero	35%	Non offrono informazioni sul mercato del lavoro che altrimenti non si avrebbero	20%
Aiutano ad orientarsi sulle scelte professionali e/o formative	31%	Non aiutano ad orientarsi sulle scelte professionali e/o formative	22%
Sostengono i lavoratori nella ricerca di un nuovo lavoro	28%	Non sostengono i lavoratori nella ricerca di un nuovo lavoro	55%
Altre risposte	6%	Altre risposte	4%

1. Il gradimento dei Centri per l'Impiego (cittadini e imprese indagine)
- 2. Gli assegni di ricerca (indagine qualitativa)**
3. Il Servizio Civile Regionale (indagine controfattuale)
4. La formazione professionale (controfattuale)
5. I tirocini (controfattuale)

Gli assegni di ricerca finanziati nel 2011



	198 Assegni (da ottobre/2012)
Soggetti ammessi alla presentazione dei programmi di intervento	a) Università statali pubbliche e Istituti di istruzione universitaria ad ordinamento speciale aventi sede legale in Toscana; b) Enti di ricerca pubblici operanti sul territorio regionale <i>in collaborazione con</i> a) Università; b) Enti e centri di ricerca pubblici e privati; c) Imprese; d) istituzioni
Destinatari	a) disoccupati o inoccupati b) dottorato/ specializzazione di area medica, laurea specialistica o vecchio ordinamento con almeno tre anni di esperienza di ricerca; c) avere età non superiore ai 35 anni al momento della pubblicazione del presente bando sul BURT
Entità del finanziamento	30,000 euro annui per contratto
Modalità di finanziamento	FSE per il 50%; il restante 50% deve essere coperto dal soggetto attuatore con fondi propri o con fondi reperiti presso terzi
Durata dell'intervento	Biennale
Ambiti disciplinari di riferimento	Scienze matematiche ed informatiche, Scienze fisiche, Scienze chimiche, Scienze della terra, Scienze biologiche, Scienze mediche, Scienze agrarie e veterinarie, Ingegneria civile ed Architettura, Ingegneria industriale e dell'informazione, Scienze dell'antichità, filologico-letterarie e storico-artistiche, Scienze storiche, filosofiche, pedagogiche e psicologiche, Scienze giuridiche, Scienze economiche e statistiche, Scienze politiche e sociali,

Posizione alla fine del progetto di ricerca. (maggio-giugno 2015)

	Assegni	
	V.a.	%
Occupato presso Università/centro di ricerca	75	68.8
Occupato presso impresa/Istituzione	21	19.3
Libero professionista	4	3.7
Studente	2	1.8
Disoccupato	7	6.4
N.d.	-	-
Totale	109	100

Elevati livelli di soddisfazione (retribuzione adeguata)

In sintesi

I progetti svolti in partenariato con le imprese hanno portato, in misura relativamente maggiore rispetto ai progetti senza imprese, all'inserimento dei ricercatori all'interno di aziende private o all'apertura di posizioni lavorative libero professionali.

Come intuibile, i progetti svolti attraverso un partenariato composto esclusivamente da soggetti di ricerca pubblici ha portato, come esito, ad una prosecuzione della collaborazione degli Assegnisti con le Università o centri di ricerca

Da un punto di vista contrattuale gli assegnisti di ricerca occupati presso Università o centri di ricerca, lo sono soprattutto con situazioni contrattuali atipiche e a termine. Presso l'impresa si dividono a metà fra tempo indeterminato e determinato.

65 dei 75 ricercatori che nella fase odierna ha proseguito la propria carriera all'interno del mondo della ricerca pubblica, quasi totalmente sul territorio regionale, lo ha fatto grazie all'esperienza e ai contatti creatisi con i progetti finanziati dagli Assegni di ricerca

Elevato il livello di soddisfazione: la quasi totalità dei rispondenti all'indagine dichiara che, sulla base dell'esperienza condotta, rifarebbe l'esperienza di intraprendere il progetto di ricerca finanziato attraverso Assegno.

1. Il gradimento dei Centri per l'Impiego (cittadini e imprese indagine)
2. Gli assegni di ricerca e le borse di alta formazione (indagine)
- 3. Il Servizio Civile Regionale (indagine e valutazione di impatto)**
4. La formazione professionale (**valutazione di impatto**)
5. I tirocini (**valutazione di impatto**)

Possono far domanda i giovani in età compresa tra 18 e 29 anni, residenti o domiciliati in Toscana.
Il volontario percepisce un contributo mensile netto di 433,80 euro.

	Domande	Selezionati	Quota dei selezionati
2011-2012	7,528	2,278	30.3%
2013	13,463	1,805	13.4%
2014	12,581	2,170	17.2%
2015	3,261	600	18.4%
2016	9,550	2,018	21.1%
2017	7,515	1,699	22.6%
2018*	1,674	238	14.2%
2019*	217	73	33.6%
Totale	55,789	10,881	19.5%

*Dati aggiornati al maggio 2019

Caratteristiche dei selezionati

- ragazze (64%)
- l'età media è 23 anni
- si privilegiano esperienze di lavoro o di volontariato pregresse e titolo di studio

Enti accreditati

Misericordia, Pubbliche Assistenze, Caritas, Croce Rossa, Comuni, Unioni Comuni, Province, Regione, Aziende Sanitarie, Ospedaliere, Società della Salute, Procure, Tribunali, Cooperative, Associazioni, ONLUS



837

questionari raccolti



532

femmine



305

maschi



28 anni

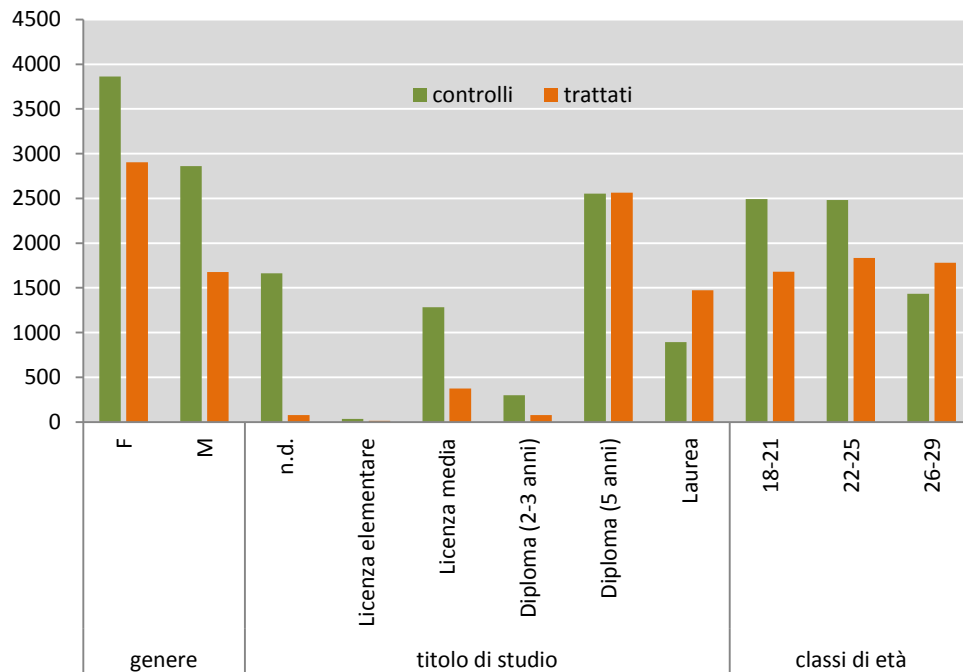
età media

- I giovani sono venuti a conoscenza del SC grazie al passaparola (41%) e a una ricerca su Internet (20%)
- Prevalentemente non conoscevano l'ente in cui hanno svolto il SC
- Le motivazione prevalenti nella scelta di fare domanda sono, da una parte, la crescita personale, dall'altra la possibilità di fare un'esperienza lavorativa e avere una piccola entrata a disposizione. Meno importanti per i volontari le motivazioni civiche e sociali

Le opinioni dei volontari

- Miglioramento delle competenze 77.3%
- Miglioramento dell'opinione sull'ente 54.6%
- Il 92% ripeterebbe l'esperienza
- Il 94% la consiglierebbe ad un amico

Idonei e ritirati vs non idonei e rinunciatari bandi 2016 e 2017



	controlli	trattati	totale
In cerca 1° impiego	4,409	3,051	7,460
disoccupati	2,317	1,528	3,845

	in cerca di 1° impiego		disoccupati	
	controlli	trattati	controlli	trattati
esito a 9	35.2	20.2	54.2	31.3
esito a 12	40.6	32.5	60.6	46.9
esito a 15	46.0	43.1	65.8	58.0
esito a 18	49.3	48.8	68.5	63.7
tempo indeterminato	12.3	7.6	17.1	12.0

Gli esiti occupazionali del servizio civile regionale



Approccio controfattuale basato sul *nearest neighbour matching*

Matching esatto su: genere e anno di bando

Nearest neighbour su: età, livello di istruzione, cittadinanza, quota di tempo lavorato su lavorabile nei 2 anni precedenti (per i disoccupati).

disoccupati

	Coef.	Std.Err.	z	P>z	[95% Conf. Interval]	
esito a 9 mesi	-27.3%	0.024	-11.6	0.0	-0.32	-0.23
esito a 12 mesi	-17.7%	0.024	-7.39	0.0	-0.22	-0.13
esito a 15 mesi	-10.8%	0.023	-4.62	0.0	-0.15	-0.06
esito a 18 mesi	-7.6%	0.022	-3.37	0.0	-0.12	-0.03
t.ind	-7.4%	0.018	-4.23	0.0	-0.11	-0.04

In cerca di 1° impiego

	Coef.	Std.Err.	z	P>z	[95% Conf. Interval]	
esito a 9 mesi	-26%	0.013	-20.6	0	-0.284	-0.235
esito a 12 mesi	-21%	0.014	-15.12	0	-0.235	-0.181
esito a 15 mesi	-16%	0.014	-11.69	0	-0.193	-0.137
esito a 18 mesi	-14%	0.014	-10.03	0	-0.168	-0.113
t.indet	-8%	0.009	-9.88	0	-0.101	-0.068

Tra i partecipanti al servizio civile

Effetto occupazionale studenti vs disoccupati

	Coef.	Std.Err.	z	P>z	[95% Conf. Interval]	
studenti vs disoccupati	-10%	0.02	-5.86	0	-0.13	-0.07



L'effetto è negativo perché è una parentesi durante un percorso universitario!

1. Il gradimento dei Centri per l'Impiego (cittadini e imprese indagine)
2. Gli assegni di ricerca e le borse di alta formazione (indagine)
3. Il Servizio Civile Regionale (indagine e valutazione di impatto)
- 4. La formazione professionale (valutazione di impatto)**
5. I tirocini (valutazione di impatto)

Periodo. Il monitoraggio si basa sulle informazioni contenute nel database delle attività finanziate dal Fondo Sociale Europeo, alla data del **3 ottobre 2019** (POR 2014-2020)

Oggetto. Asse C311B, relativo ai corsi di formazione o ai voucher per l'inserimento lavorativo (formazione territoriale)

Asse C311A, relativo ai corsi di formazione per l'inserimento lavorativo (formazione strategica)

I numeri. **618 corsi** (361 conclusi) e **1,303 voucher** **8,346 iscritti** ai corsi e **1,303** beneficiari di voucher

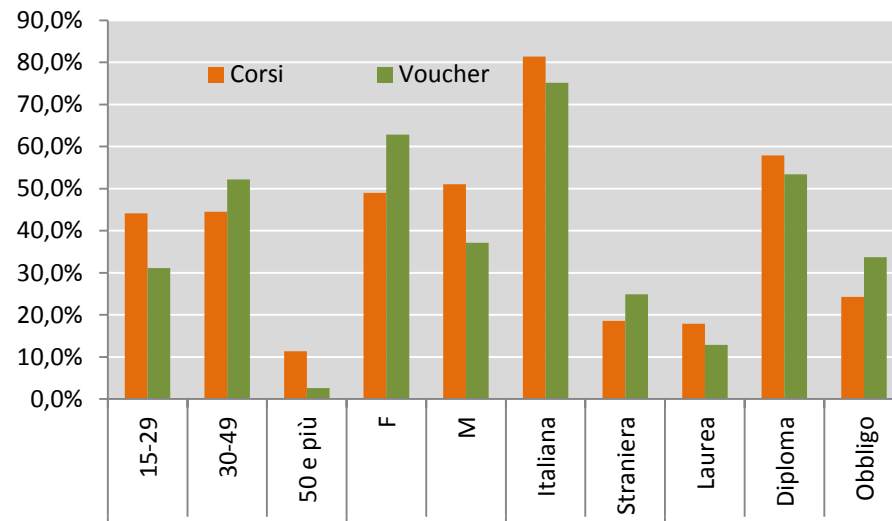
Durata media dei corsi . 590 ore

Tipo. 64% qualifica, 33% certificato di competenze

Condizione dei beneficiari

	Corsi	Voucher
Disoccupati	69.9%	84.3%
In cerca 1° occupazione	17.4%	12.0%
Studenti e altri inattivi	12.3%	3.5%
Occupati	0.3%	0.2%
TOTALE	100%	100%

Caratteristiche dei beneficiari



Gli effetti della formazione professionale sull'occupazione

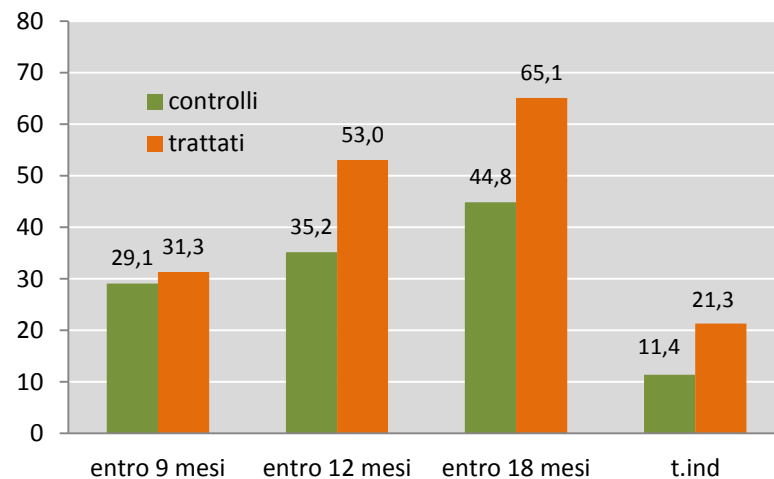
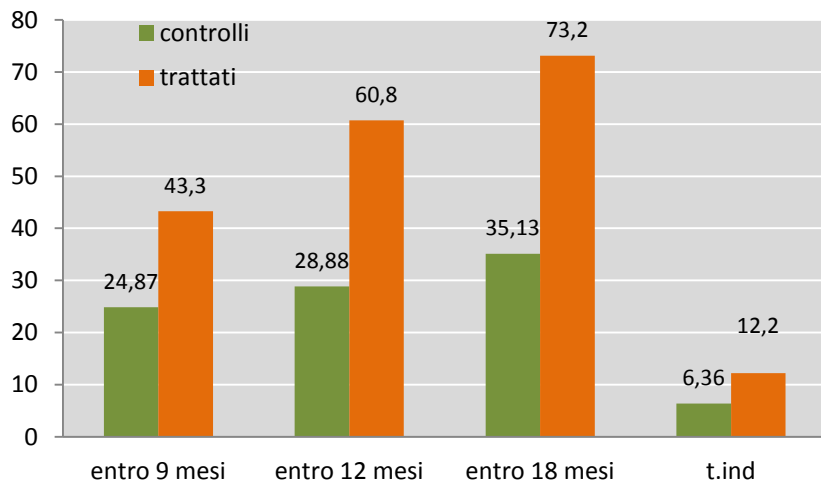
iscritti cfp vs iscritti alla ex.181 anno 2017

disoccupati

	freq	età media	quota stranieri	quota maschi	anni istruzione	tempo lavorato
controlli	115,639	43.87	28.37	43.78	7.44	25.35
trattati	1,065	36.26	16.43	40.56	11.91	22.58

In cerca di 1° impiego

	freq	età media	quota stranieri	quota maschi	anni istruzione
controlli	37,122	34.55	26.25	49.92	9.03
trattati	249	24.88	34.14	59.04	10.77

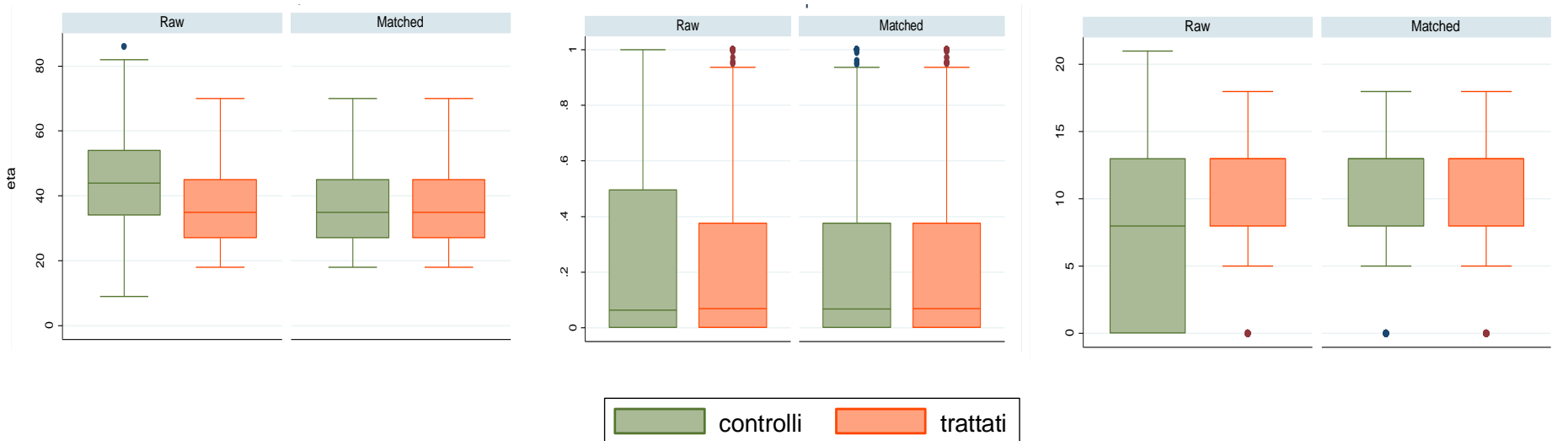


Approccio controfattuale basato sul *nearest neighbour matching*

Matching esatto su: genere e cittadinanza

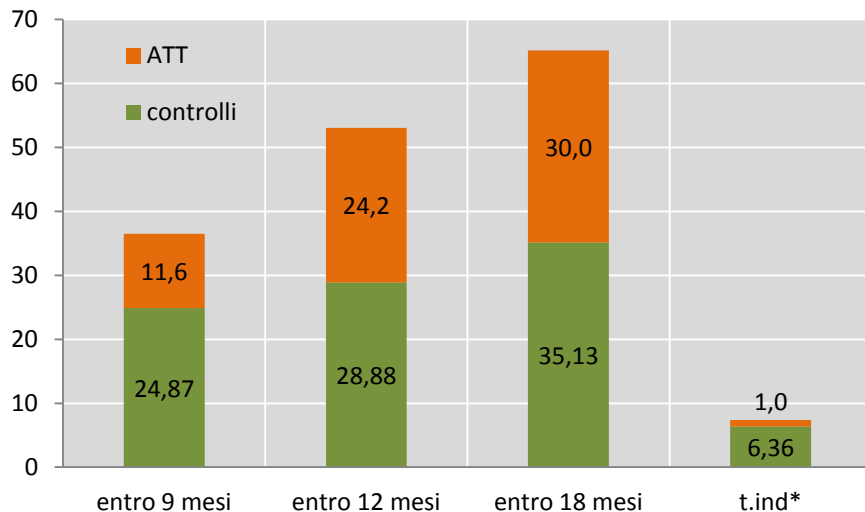
Nearest neighbour su: età, quota di tempo lavorato su lavorabile nei 2 anni precedenti, livello di istruzione

Bilanciamento post matching



Gli effetti della formazione professionale sull'occupazione - disoccupati

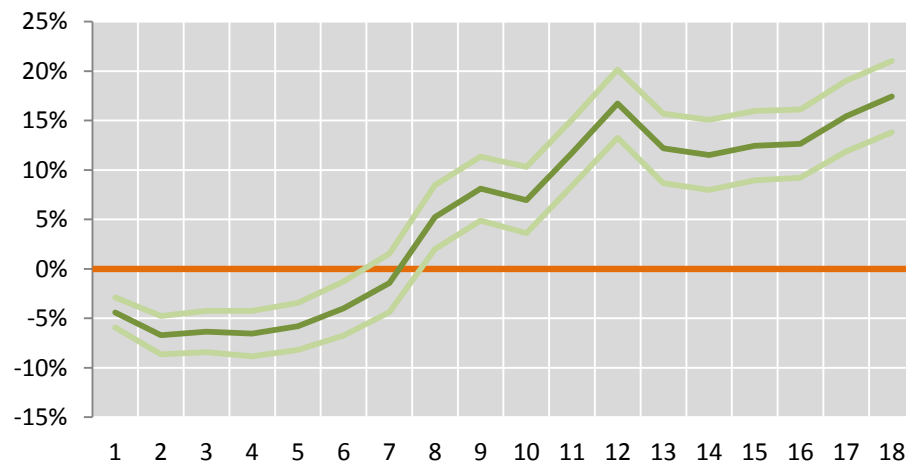
Effetto medio dei corsi sulla probabilità dei formati di avere un avviamento alle dipendenze dall'inizio del corso



Eterogeneità dell'effetto a 18mesi dall'inizio

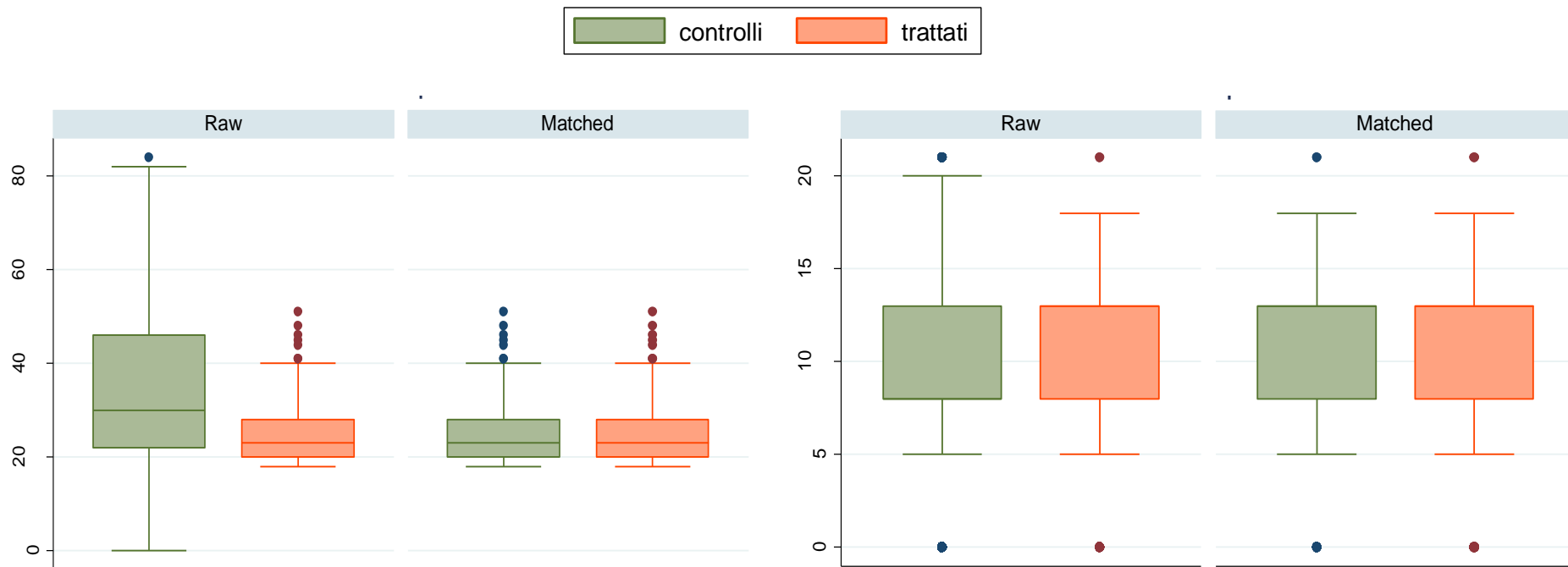
	trattati	esito 18	P>z
STRATEGICA	99	34.4%	0
TERRITORIALE	966	29.5%	0

Effetto medio dei corsi sulla probabilità dei formati di aver lavorato almeno 5 giorni nel mese di riferimento dall'inizio del corso



Gli effetti della formazione professionale sull'occupazione – in cerca di 1° occupazione

Bilanciamento post matching



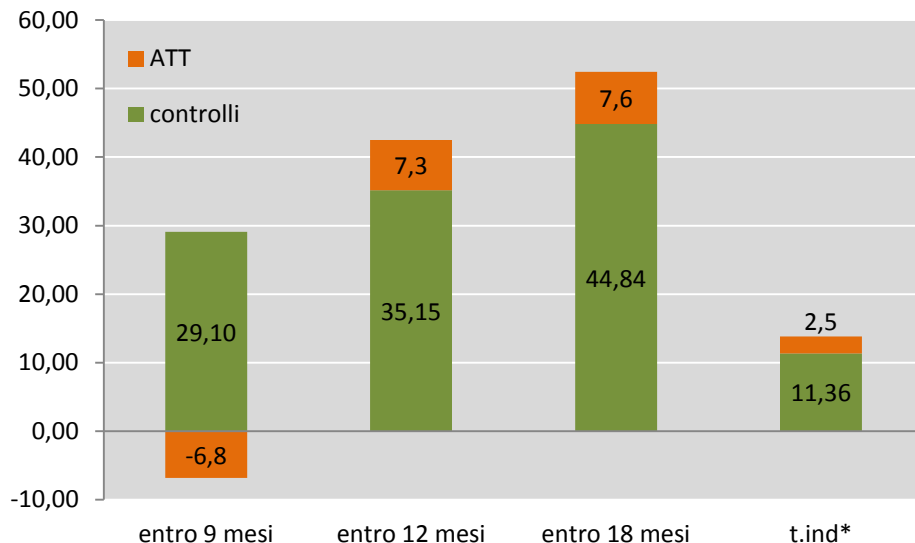
Approccio controfattuale basato sul *nearest neighbour matching*

Matching esatto su: genere e cittadinanza

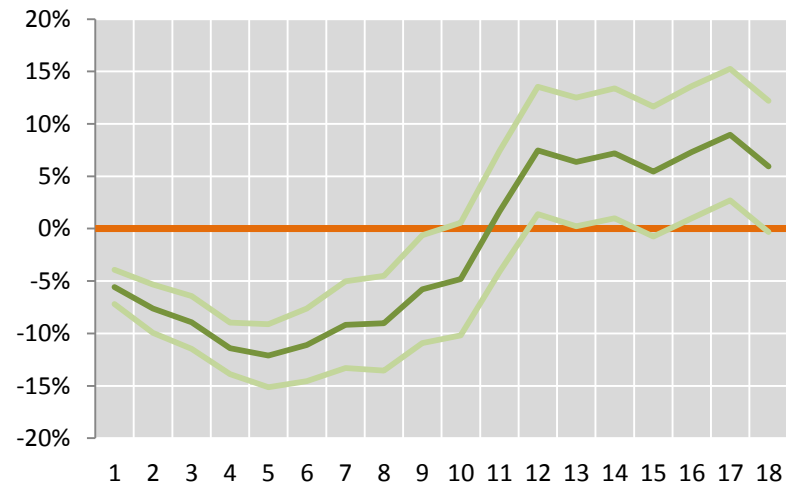
Nearest neighbour su: età, livello di istruzione

Gli effetti della formazione professionale sull'occupazione – in cerca di 1° occupazione

Effetto medio dei corsi sulla probabilità dei formati di avere un avviamento alle dipendenze dall'inizio del corso

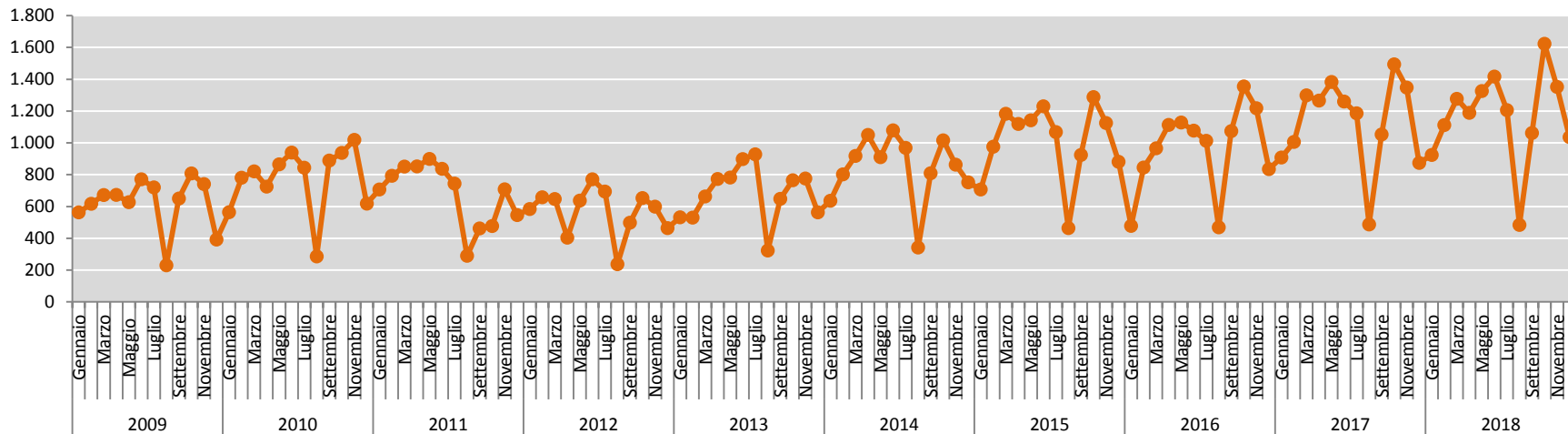


Effetto medio dei corsi sulla probabilità dei formati di aver lavorato almeno 5 giorni nel mese di riferimento dall'inizio del corso



1. Il gradimento dei Centri per l'Impiego (cittadini e imprese indagine)
2. Gli assegni di ricerca e le borse di alta formazione (indagine)
3. Il Servizio Civile Regionale (indagine e valutazione di impatto)
4. La formazione professionale (valutazione di impatto)
- 5. I tirocini (valutazione di impatto)**

Utilizzo dei tirocini nel tempo



Caratteristiche dei tirocinanti 2017/18

- 18-30 anni
- la metà ha meno di 23 anni
- 6% cittadini stranieri
- 51% diplomati

Caratteristiche del tirocinio 2017/18

- circa il 60% dura dai 3 ai 6 mesi
- coinvolte più di 6,000 imprese l'anno
- mediamente 2 tirocinanti per impresa
- 5.5% degli avviamenti totali

Analisi descrittiva

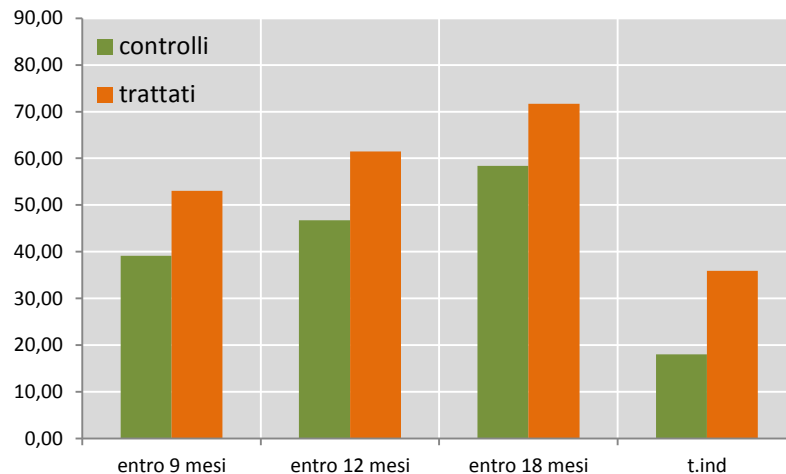
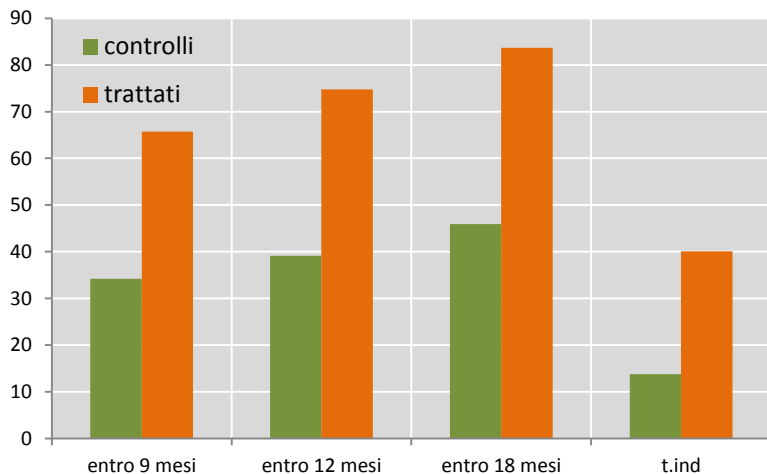
Tirocinanti vs iscritti alla ex.181 in età 18-30

disoccupati

	freq	età media	quota stranieri	quota maschi	anni istruzione	tempo lavorato
controlli	22,925	26.83	26.4	45.29	8.88	24.5
trattati	6,265	24.27	5.19	48.18	12.88	24.4

In cerca di 1° impiego

	freq	età media	quota stranieri	quota maschi	anni istruzione
controlli	20,072	23.55	26.09	52.24	9.71
trattati	6,493	22.57	6.91	50.10	12.92



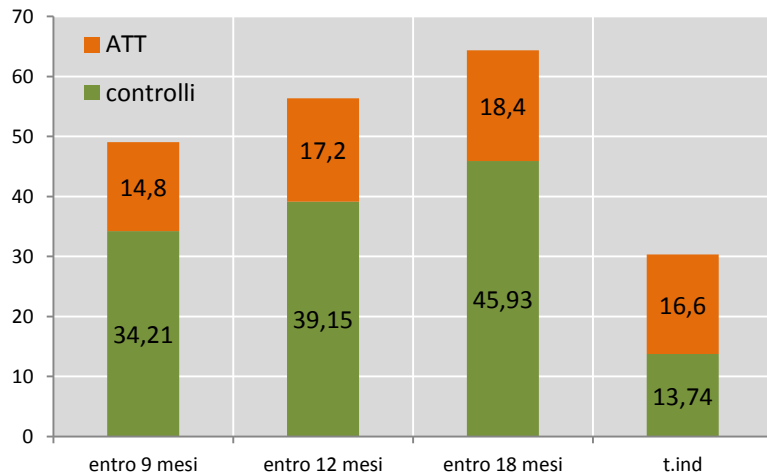
Gli effetti dei tirocini - disoccupati

Approccio controfattuale basato sul *nearest neighbour matching*

Matching esatto su: genere e cittadinanza

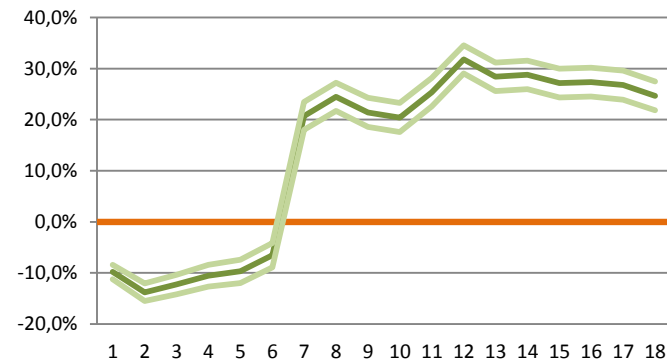
Nearest neighbour su: età, livello di istruzione, quota di tempo lavorato su lavorabile nei 2 anni precedenti (per i disoccupati).

Effetto medio dei tirocini sulla probabilità di avere un avviamento alle dipendenze dall'inizio del tirocinio



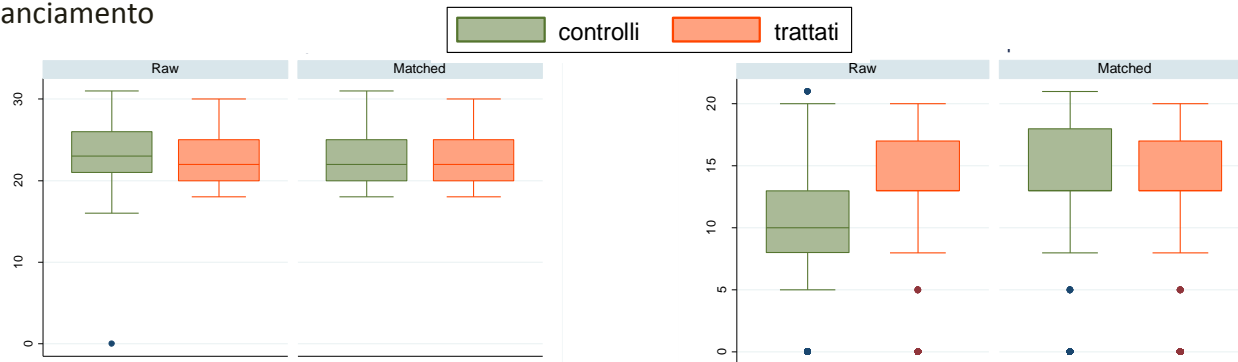
Bilanciamento	Standardized mean difference		Variance ratio	
	Raw	Matched	Raw	Matched
eta	-0.82	0.00	0.95	1.00
tempo lavorato	0.00	0.00	0.76	1.00
anni studio	0.84	-0.05	0.54	0.85

Effetto medio dei tirocini sulla probabilità di aver lavorato almeno 5 giorni nel mese corrente dall'inizio del corso

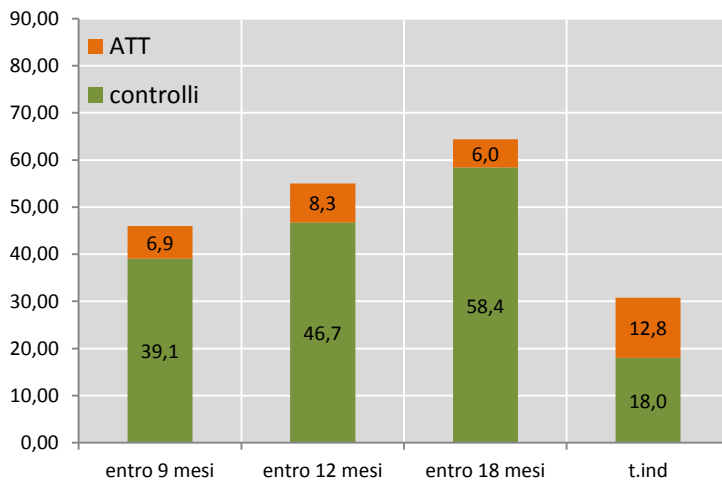


Gli effetti dei tirocini – in cerca di 1° impiego

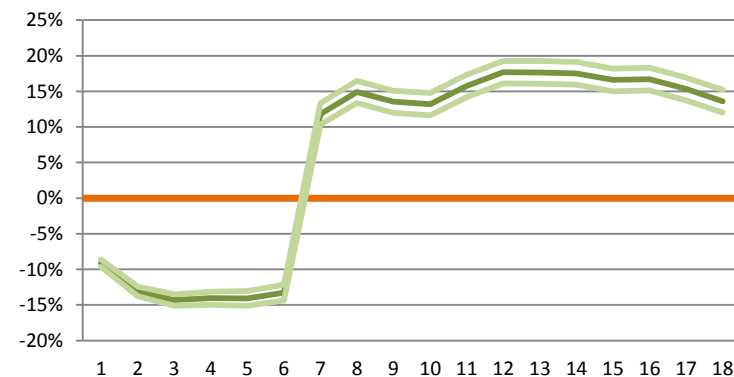
Bilanciamento



Effetto medio dei tirocini sulla probabilità di avere un avviamento alle dipendenze dall'inizio del tirocinio



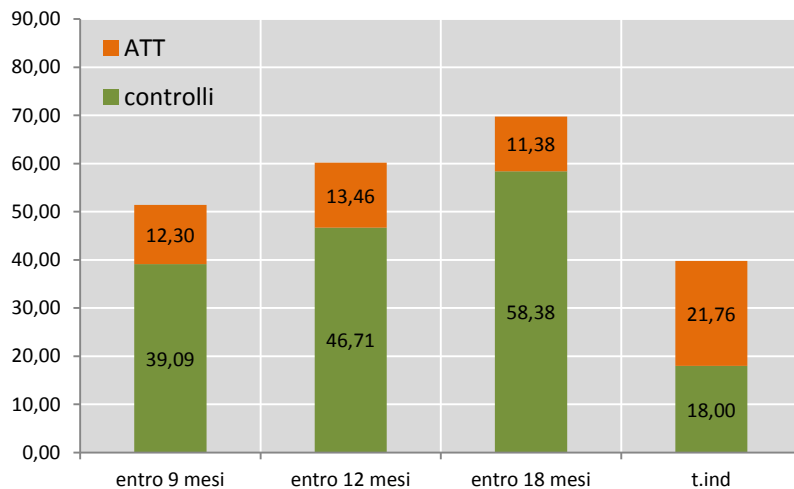
Effetto medio dei tirocini sulla probabilità di aver lavorato almeno 5 giorni alle dipendenze dall'inizio del corso



Gli effetti dei tirocini – in cerca di 1° impiego finanziati

	freq	entro 12 mesi			t.ind	età media	quota stranieri	quota maschi	anni istruzione
		entro 9 mesi	entro 12 mesi	entro 18 mesi					
controlli	20,072	39.09	46.71	58.38	18.00	23.55	26.09	52.24	9.71
trattati	2224	63.67	71.90	81.65	48.74	21.7455	4.95	53.64	12.7527

Effetto medio dei tirocini sulla probabilità di avere un avviamento alle dipendenze dall'inizio del tirocinio



Effetto medio dei tirocini sulla probabilità di aver lavorato almeno 5 giorni alle dipendenze dall'inizio del corso

