



IRPET Istituto Regionale
Programmazione
Economica
della Toscana

Turismo & Toscana

**L'impatto della Via Francigena
sui flussi turistici in Toscana**

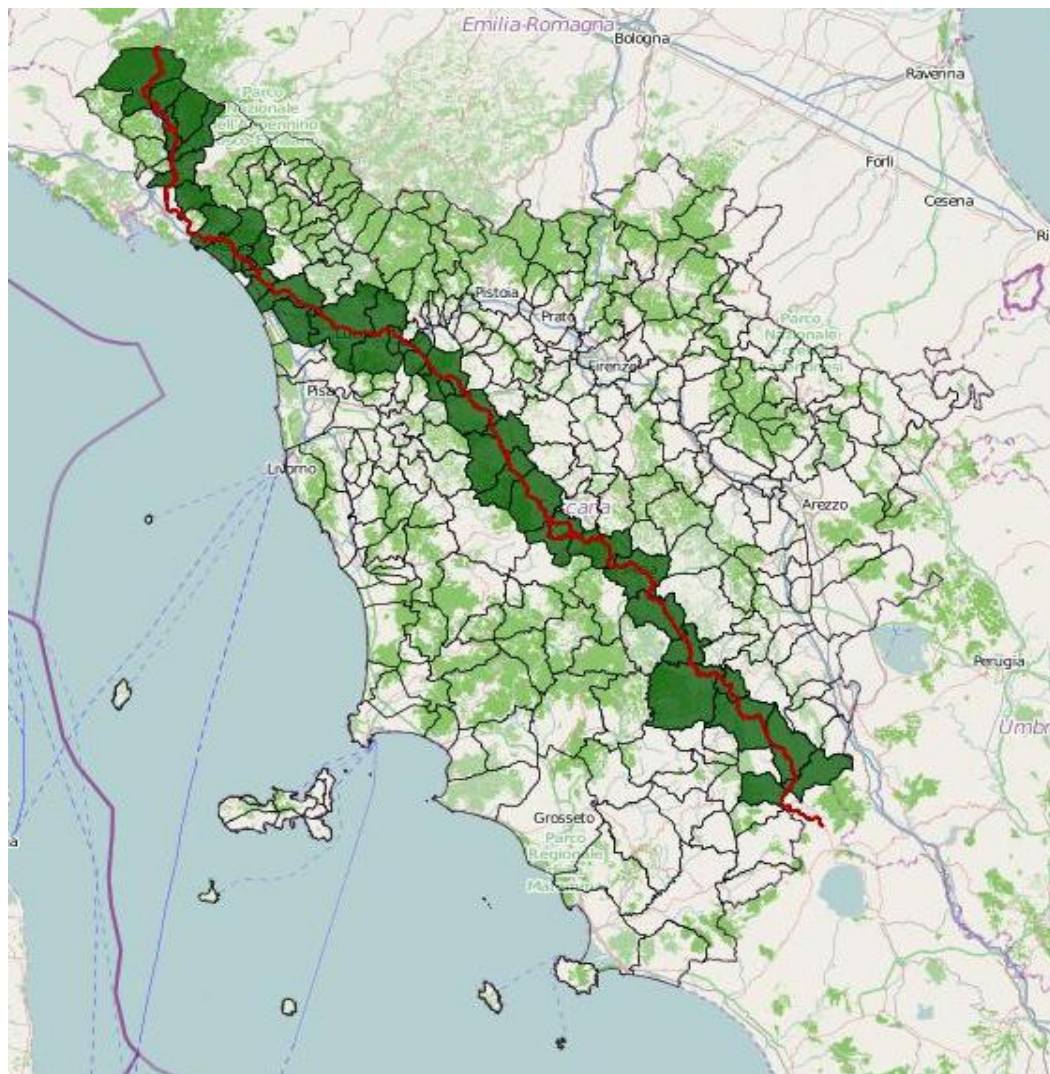
Enrico Conti

Firenze, 27 agosto 2021

Comuni attraversati dalla Via Francigena e relativa mappa

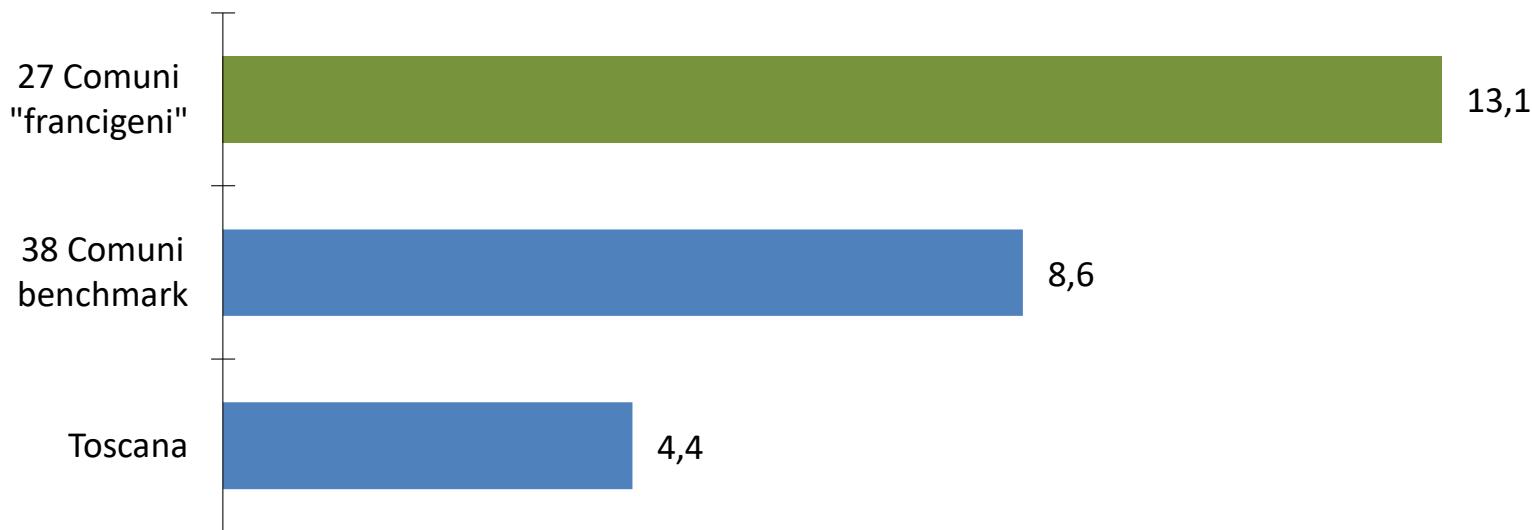
38 comuni: 27 a bassa intensità turistica, gli ultimi 10 in giallo con alta intensità turistica, 1 (Montecarlo) escluso

45001	Aulla
45002	Bagnone
45006	Filattiera
45008	Fosdinovo
45009	LiccianaNardi
45014	Pontremoli
45016	Villafranca in Lunigiana
46001	Altopascio
46007	Capannori
46026	Porcari
46028	Seravezza
48010	Castelfiorentino
48019	Fucecchio
48020	Gambassi Terme
50009	Castelfranco di Sotto
50032	San Miniato
50033	Santa Croce sull'Arno
52003	Buonconvento
52007	Castiglione d'Orcia
52012	Colle di Val d'Elsa
52014	Montalcino
52016	Monteriggioni
52017	Monteroni d'Arbia
52020	Piancastagnaio
52024	Radicofani
52027	San Casciano dei Bagni
52030	San Quirico d'Orcia
45003	Carrara
45010	Massa
45011	Montignoso
46005	Camaiore
46017	Lucca
46018	Massarosa
46024	Pietrasanta
48027	Montaione
52028	San Gimignano
52032	Siena



I risultati sintetici dello studio condotto nel 2014

VARIAZIONI % DELLE PRESENZE TURISTICHE PER TIPO DI COMUNI. 2009-2012



Tra i comuni toscani, attraversati dalla via Francigena, erano oggetto di analisi solo quelli privi di una significativa preesistente attrazione turistica ed esclusi tutti i comuni balneari (Carrara, Massa, Montignoso Camaiore Massarosa Pietrasanta) e/o con un prodotto turistico già molto sviluppato (Montaione, San Gimignano, Siena, Lucca) e indipendente dal camminamento.

La dinamica delle presenze turistiche, osservata nel triennio 2009-2012, nei comuni esposti all'attraversamento della Francigena fu quindi confrontata con quella dei comuni confinanti, selezionando, fra quelli non toccati dal percorso, i territori con le caratteristiche turistiche più simili ai comuni del primo gruppo.

Il differenziale di crescita delle presenze tra le due aree era pari a 4,4 punti percentuali, corrispondenti a **circa 46mila presenze nel triennio.**

L'aggiornamento dello studio: metodo 2

1. Per tenere conto del differente potenziale attrattivo di fondo non dipendente e preesistente al ripristino della Francigena è stato calcolato il rapporto tra le variazioni delle presenze osservate nel decennio precedente alla nuova messa in opera del cammino, nei 27 Comuni trattati e nei 38 comuni benchmark (risultato pari a $99,8\%/50,4\%=1,98$). Lo stesso si è fatto con il decennio successivo 2009-2019 (il risultato è 2,53).
2. Si è quindi ipotizzato, ragionevolmente, che, in assenza di interventi/shock asimmetrici nei due spazi territoriali, il differenziale di competitività di fondo tra i due territori si mantenga costante anche nel decennio successivo.
3. L'effetto Francigena è dunque risultante della differenza tra il trend osservato delle presenze nei 27 comuni ed il trend teorico conseguente al mantenere inalterato nel decennio successivo 2009-2019 il rapporto tra le due crescite osservato nel decennio precedente (1.98).

	Comuni Benchmark	27 Comuni Francigena non aventi altra vocazione	10 Comuni Francigena con altra vocazione	Altri non Benchmark senza Francigena	Toscana
Var. % 1999-2009	50,4%	99,8%	3,5%	18,4%	18,6%
Var. % 2009-2019	15%	39%	13%	26%	25%
Var. % 2009-2012	8,6%	13,1%	0,1%	4,6%	4,4%
Var. % 2012-2019	6%	23%	13%	21%	19%

Rapporto tra la Var. % delle presenze 1999-2009 nei 27 comuni con la Francigena e i 38 privi di Francigena	1,98
Rapporto tra la Var. % 2009-2019 delle presenze nei 27 comuni con la Francigena e i 38 privi di Francigena	2,53
Var. % media annua delle presenze nei 27 Comuni della Francigena in assenza di trattamento (trend teorico)	2,69
Var. % media annua delle presenze nei 27 Comuni della Francigena nel decennio 2009-2019 (trend osservato)	3,35
Differenziale nella crescita % media annua delle presenze attribuibile, nel decennio 2009-2019, alla Via Francigena	0,65
Presenze in più nel decennio dovute alla Francigena nei 27 comuni attraversati che NON hanno altra vocazione turistica	439.654
Presenze in più nel decennio dovute alla Francigena nei 10 comuni attraversati che hanno altra vocazione turistica	173.903
Totale delle presenze in più nei 37 comuni della Francigena	613.557

L'aggiornamento dello studio: metodo 2

1. Abbiamo geo-riferito le strutture ricettive ufficiali della Toscana per i due anni benchmark 2010 e 2019.
2. Le abbiamo suddivise in 6 gruppi sulla base della distanza dalla Francigena:

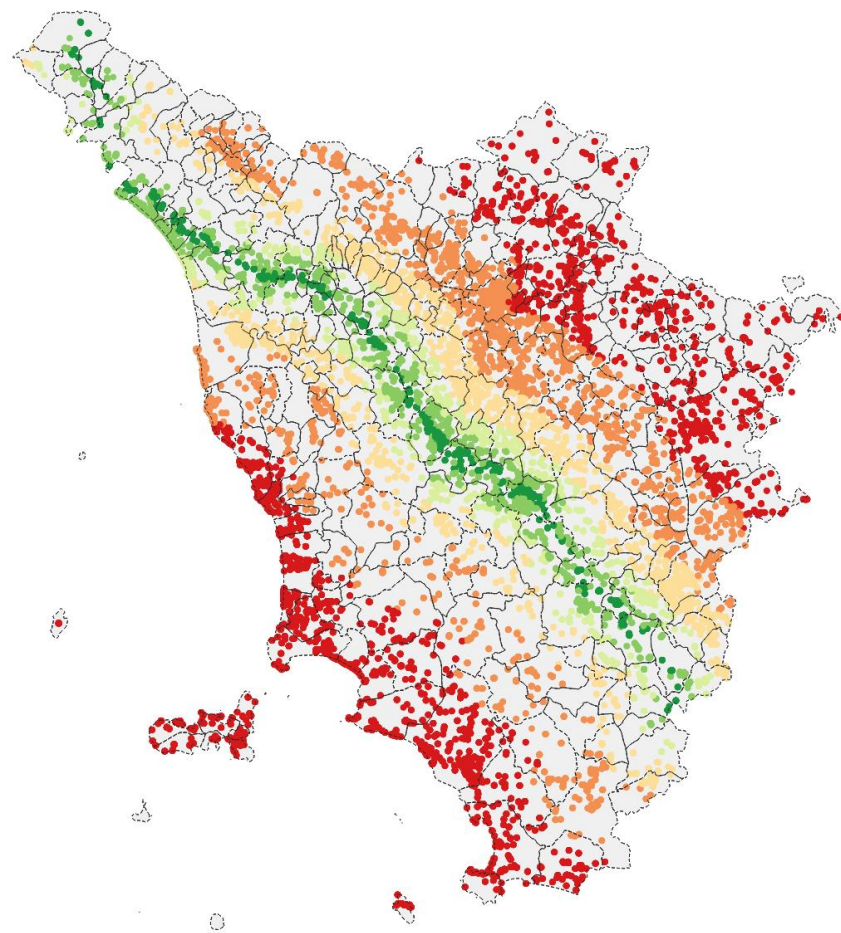
1	Le strutture prossime al percorso, ossia quelle a meno di 1.000 metri dal sentiero .
2	Le strutture poco distanti e raggiungibili facilmente a piedi, quelle situate entro i 5 km dal sentiero .
3	Le strutture ricettive tra i 5 e i 10 km dal sentiero , potenzialmente influenzate da spillover in termini di flussi generati dalla presenza della via a non grande distanza.
4	Le strutture ricettive situate tra i 10 e i 20 km dal sentiero , situate per lo più in territori simili per prodotto turistico ma meno interessate dall'esistenza della via Francigena ripristinata.
5	Le strutture tra i 20 e i 40 Km , una distanza che comprende anche le principali città d'arte estranee alla Francigena, tra queste il territorio fiorentino, il Chianti, etc..
6	Le strutture ricettive oltre i 40 Km di distanza , che comprendono anche territori balneari

3. Abbiamo calcolato la variazione degli arrivi, delle presenze, del numero di strutture ricettive, nell'intervallo temporale 2010-2019, raggruppandole per le diverse classi di distanza.
4. Tra le strutture ricettive prese in considerazione abbiamo escluso ancora una volta dall'analisi quelle poste nei 10 comuni attraversati dalla Francigena, ma ad alta intensità turistica già nel 2010.

L'aggiornamento dello studio: metodo 2

Strutture ricettive ufficiali per fascia di distanza dalla Francigena

	Variazioni % 2019/2010	
	Arrivi	Presenze
Entro 1 Km dalla Francigena	88%	49%
Tra 1 e 5 Km dalla Francigena	63%	43%
Tra i 5 e i 10KM dalla Francigena	52%	26%
Tra i 10 e i 20KM dalla Francigena	30%	12%
Tra i 20 e i 40KM dalla Francigena	32%	40%
sopra i 40 km dalla Francigena	38%	24%
Entro i 10 KM dalla Francigena	62%	35%
Toscana	30%	23%



Conclusioni

- I risultati dell'aggiornamento dell'esercizio di valutazione e stima fatto nel 2014 confermano l'effetto positivo del ripristino della Via Francigena evidenziato nel precedente studio e stimano un aumento delle presenze turistiche attribuibile pari a 613.000 presenze in più nel decennio 2009-2019.
- La georeferenziazione delle strutture ricettive e l'analisi descrittiva per fasce di distanza delle variazioni % delle strutture, degli arrivi e delle presenze nel decennio 2010-2019 recano ulteriori elementi suggestivi di conferma dell'ipotesi della presenza di un differenziale di competitività dovuto al ripristino della Via Francigena.
- Si evidenzia infatti una variazione positiva monotonicamente decrescente all'allontanarsi dal percorso della Via, sia in termini di nuove strutture ricettive che di arrivi e presenze, fino alla fascia dei 20 KM.
- Ulteriori sviluppi di analisi, condotti con più raffinate e rigorose metodologie di *policy evaluation*, sono in avvio d'opera e i risultati saranno presentati non appena disponibili.



IRPET Istituto Regionale
Programmazione
Economica
della Toscana

Turismo & Toscana

**L'impatto della Via Francigena
sui flussi turistici in Toscana**

Enrico Conti

Firenze, 27 agosto 2021